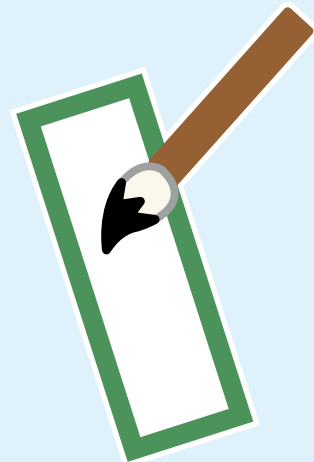
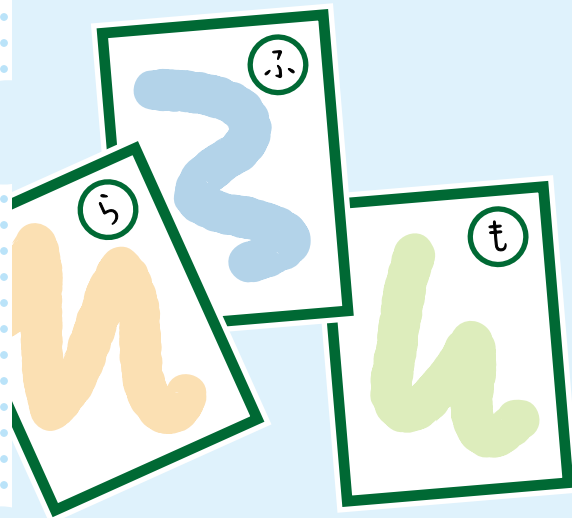




さがみはら

散歩

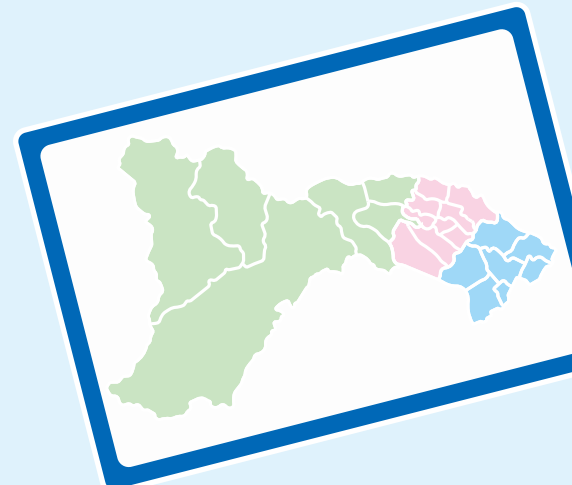
さがみはらの
いいところが
きっと見つかる



さがみはら

散歩

けやきの木のポーズ





さがみはら 散歩

目次



編集後記	市宮キャンプ場	相模原スポーツ・レクリエーションパーク	相模原包括支援センター	ユニコムプラザさがみはら	施設紹介	さがみはらを詠む	郷土の偉人を学ぶ	さがみはらの民話	古事記とさがみはら	さがみはらを知る	さがみはらを古代文字で書いてみる	学ぶ	ラジオ体操で「健活」	橋本駅周辺地区	オリンピックロード	公園でヨガ 木もれびの森 相模大野中央公園・鹿沼公園	相模川ふれあい科学館アクアリウムさがみはら	相模湖散策	藤野ウオーキング	相模原市立博物館、JAXA相模原キャンパス	相模原麻溝公園、県立相模原公園	たまご街道	体感する	相模原市民の歌	さがみはらのクイズにチャレンジ	さがみはらを散歩しよう	目次	
.....
46	44	42	40	38	36	34	32	30	28	26	24	22	20	18	16	14	12	10	8	6	4	2						



『さがみはら散歩』とは

市民講座 まなびのライブ塾は、運営、講師を市民自らが
行い、さまざまな生涯学習講座を開催する市民団体です。

相模原市の緑区・中央区・南区の3区には、それぞれの
魅力がたくさんありますが、ライブ塾の活動を通じて、こうし
た魅力を市民や全国の方々にも知っていただこうと、相模原
市協働事業提案制度を活用してガイドブック『さがみはら散
歩』を作成しました。

このガイドブックには、ライブ塾が市民講座を開催し、市
民目線で紹介した施設を多く掲載しています。受講者が詠ん
だ俳句での施設紹介や、ヨガ講座を通しての公園案内など、
ライブ塾ならではの切り口で、さがみはらの魅力を発信して
います。

『さがみはら散歩』の記事はライブ塾の会員が取材、執筆
し、市は講座実施に関する支援や広報活動、ガイドブックの
作成や発行に関する調整を行い、市民と市が力を合わせて
『さがみはら散歩』が誕生しました。

『さがみはら散歩』を手にとってくださった方々が相模原市
の魅力を再発見し、さらにこのガイドブックにより相模原市
が全国に発信されることを期待しています。

2023年3月
市民講座 まなびのライブ塾
相模原市



さがみはらを散歩しよう

さがみはらは交通網が充実



電車

- ◆新宿から
 - 小田急小田原線（新宿駅⇄相模大野駅、快速急行）・・・約 **35** 分
 - 京王相模原線（新宿駅⇄橋本駅、特急）・・・約 **40** 分
 - JR 中央本線（新宿駅⇄相模湖駅、中央特快）・・・約 **55** 分



- ◆新横浜から
 - JR 横浜線（新横浜駅⇄橋本駅、快速）・・・約 **30** 分

自動車

- ◆首都圏中央連絡自動車道（圏央道）
 - 相模原愛川インターチェンジから相模原市役所・・・約 **6.0** km
 - 相模原インターチェンジから相模原市役所・・・約 **8.7** km
- ◆東名高速道路
 - 横浜町田インターチェンジから相模原市役所・・・約 **12.8** km
- ◆中央自動車道
 - 八王子インターチェンジから相模原市役所・・・約 **15.4** km

至 小田原・箱根 至 茅ヶ崎

さがみはらの駅

- | | |
|--------|----------|
| ① 藤野 | ⑨ 東林間 |
| ② 相模湖 | ⑩ 小田急相模原 |
| ③ 橋本 | ⑪ 相武台下 |
| ④ 相模原 | ⑫ 下溝 |
| ⑤ 矢部 | ⑬ 原当麻 |
| ⑥ 淵野辺 | ⑭ 番田 |
| ⑦ 古淵 | ⑮ 上溝 |
| ⑧ 相模大野 | ⑯ 南橋本 |

相模原市は豊かな自然や生活に便利な施設が豊富にそろっており、また、交通網が充実し、交通アクセスがとて良い特徴があります。

市内には、JR線・小田急線・京王線などの複数の路線が通っており、また主要な高速道路をつなぐ圏央道をはじめ国道16号、20号、129号など市内をはじめ東

京都市心、横浜まで約1時間とアクセスがしやすい利便性の高いまちです。

さがみはらのクイズにチャレンジ



- 1 1958年に製作された「相模原市民の歌」の出だしは？
① 相模の国の… ② 柴胡の原の… ③ 阿夫利嶺望む…
- 2 南区麻溝台に鶏舎や卵などの直売所が点在する人気がポットの市道のネーミングは？
① にわとり街道 ② たまご街道 ③ ひよこ街道
- 3 南区麻溝台にある麻溝公園の展望塔「グリーンタワー相模原」の高さは？
① 55m ② 100m ③ 150m
- 4 県内最大級のプラネタリウムが併設された中央区高根にある市の施設は？
① 市立図書館 ② JAXA ③ 市立博物館
- 5 緑区藤野地区のシンボル「緑のラブレター」の大きさは？
① 縦17×横26m ② 縦20×横30m ③ 縦50m×横60m
- 6 緑区小原に県内唯一残る本陣の建物は？
① 由比宿本陣 ② 小原宿本陣 ③ 和田宿本陣
- 7 中央区水郷田名にある水族館「相模川ふれあい科学館アクアリウムさがみはら」で人気の魚にエサやり体験は？
① お魚にごはん ② フィッシュフード ③ フィッシュファン
- 8 南区大野台・大沼・麻溝台地区に位置する木もれびの森が1989年に選定されたのは？
① かながわの美林30選 ② かながわの美林50選 ③ かながわの美林80選
- 9 オリピックロードで大型横断幕が設置された場所は？
① 小倉橋 ② 高田橋 ③ 昭和橋
- 10 2027年に開業予定のリニア中央新幹線では、橋本駅から品川駅までの所要時間は？
① 約20分 ② 約10分 ③ 約5分
- 11 元NHKテレビ・ラジオ体操指導者で、2015年に発足した県自治体初の「相模原市ラジオ体操連盟」の会長は？
① 長野信一 ② 植村栄輔 ③ 平井康三郎
- 12 相模原市の木・鳥・花は？
① けやき・ひばり・あじさい ② けやき・ひばり・さくら ③ けやき・つばめ・やぐら
- 13 藤野郷土かるたの全ての絵札の裏を組み合わせると、地元在住の絵本作家のイラストになる。絵本作家の名前は？
① 市村章 ② 小島直 ③ 西村繁男
- 14 日本武尊が相武国に来訪し、大沼で災難に遭ったと記されている書は？
① 風土記 ② 古事記 ③ 日本書紀
- 15 「相模原民話伝説集（座間美都治著）」に掲載されている民話・伝説の数は？
① 55 ② 65 ③ 75
- 16 北里聖二郎がデザインした2024年より選ばれた新紙幣は？
① 千円札 ② 5千円札 ③ 1万円札
- 17 南区相模大野にあるユニコムプラザさがみはらで、隔週土曜日に行われている地元の大学や多彩なキャリアの講師によるイベントは？
① 市民カフェ ② サガカフェ ③ オーサーズカフェ
- 18 高齢者等の介護・健康・医療などの無料相談を行っている地域包括支援センターは市内に何箇所あるか？
① 19箇所 ② 29箇所 ③ 39箇所
- 19 中央区小山にある相模原スポーツ・レクリエーションパークがあるのは？
① 相模原駅北口 ② 淵野辺駅南口 ③ 矢部駅北口
- 20 中央区田名にある望地弁天キャンプ場の読み仮名は？
① ぼうちべんてん ② もうちべんてん ③ のぞみちべんてん

【正解】1② 2② 3③ 4③ 5① 6② 7① 8② 9① 10② 11① 12① 13③ 14② 15② 16① 17③ 18② 19① 20②

相模原市民の歌

相模原市民の歌体操で楽しく健活

相模原市民の歌
相模原市教育委員会制定

橋村 栄輔 作詞
勝 承夫 補作
平井康三郎 作曲

いざいざとく(J=120)
さいこのはらのむかしより きぼうかがやく
さがみはら さよよめくみを ちにうけて
よるところ ひかりが まーねーく
あすーがよぶ

一 柴胡の原の昔より
希望輝く相模原
二代の恵みを地にうけて
幸あるわれら寄るところ
光が招く明日が呼ぶ

二 実りの波は野に丘に
夢も燃えたつ相模原
青雲高く生産の
平和のけむり立つところ
建設の歌わきあがる

三 ながれは清くゆうゆうと
絵巻はひらく相模原
季節のいろをちりばめて
文化の花の咲くところ
われらがまちに栄あれ



音源を相模原市のホームページからダウンロードできます。

相模原市民の歌体操

時間 歌詞

前奏8×2 深呼吸 左手上へ、右手上へ、ゆっくりおろす

1番	8	さいこのはらのむかしより	4つ歩いて 左右かかとタッチ ×2	かかと とんとん
A	8	きぼうかがやく	けやきの木のポーズ	
	8	さがみはら	左右にワイパー	くりかえし
B	8	よよめくみを		
	8	ちにうけて		
★C	8	さちあるわれら	かかとをあげて ひばりのポーズ	ゆうがに きをつけ
	8	よるところ		
	8	ひかりがまねく	ねじって 正面でうでをふる	くりかえし
★D	8	あすがよぶ	クロスして キラ キラ	キラ キラ

時間 歌詞

前奏8×2 深呼吸 左手上へ、右手上へ、ゆっくり回しておろす

2番	8	あいのりのなみは	4つ歩いて 左右かかとタッチ ×2	かかと とんとん
A	8	のにおがに	手を伸ばして 両腕を伸ばす	
	8	ゆめももえたつ	手を伸ばして 両腕を伸ばす	
	8	さがみはら	手を伸ばして 両腕を伸ばす	
B	8	あおぐもたかく	左右にワイパー	くりかえし
	8	せいさんの		
★C	8	へいおのけむり	かかとをあげて ひばりのポーズ	ゆうがに きをつけ
	8	たつところ		
	8	けんせつうた	ねじって 正面でうでをふる	くりかえし
★D	8	わきあがる	クロスして キラ キラ	キラ キラ



体操シートをこちらからダウンロード

市民の歌をうたいながら、健康に役立つ体操にチャレンジ

「相模原市民の歌」は、市民が普段の生活や集団活動の中で、明るく楽しくうたえる「市民の歌」をつくり、これをおして愛市の精神をもちたてるため、1958年に制作されました。歌詞は、全国に公募した結果、植村栄輔さんの歌詞が選ばれ、勝承夫さんが補作、平井康三郎さんが作曲を行い、同年の成人式で発表されました。

「相模原市民の歌体操」は、「相模原市民の歌」にプロフェッショナルな体操インストラクターの平岡亮一氏がオリジナルの振付を、市民の健康に役立ちながら、シビックプライドを醸成できるように、考案されました。

市民の歌をうたいながら、健康に役立つ体操にチャレンジしてみませんか！

たまご街道

さがみはら散歩
21-11-4
講座実施



1日数量限定の人気商品。売り切れ必至!

こだわりの新鮮野菜♪



人気No.1の生プリンです。



お弁当



自慢のたまごをまんなかに乗せた大満足なお弁当♪

たまご街道で みつけた!

おいしいたまごで作る
おいしいごはん&おやつは、
いかがですか? ^^



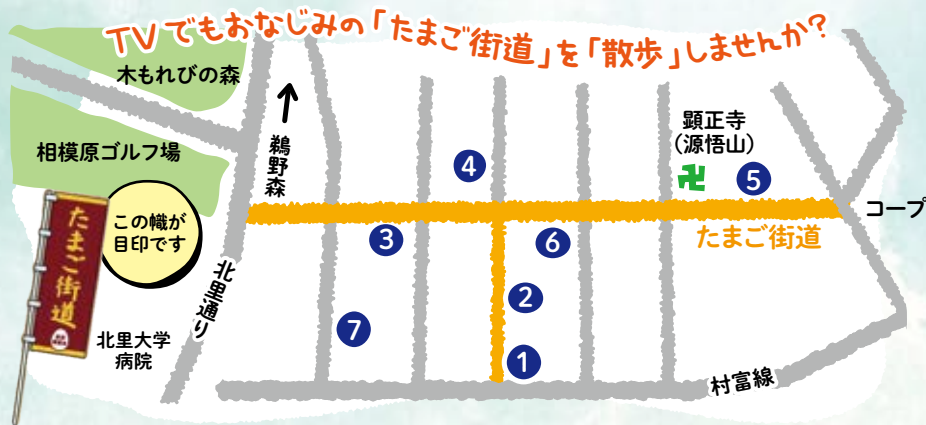
たまご街道とは...

南区の麻溝台地区は昔から養鶏が盛んな所です。今は7軒の養鶏業者が営業しています。鶏舎や直売所が点在するこの市道を「たまご街道」と名付けて鶏卵の生産や直売を行っています。

ライブ塾では、「たまご街道」と卵について知る講座を2回にわたって行いました。第1回目の講座では「たまご街道の歴史」と「卵の栄養」について学び、第2回目は「たまご街道」を散策しました。「たまご街道」の幟が街道のあちこちに立てられていて「麻溝台」のバス停近くにカフェ&レストランのスイーツエッグス(有限会社小川フェニックス)があります。レストランでは新鮮な鶏卵をふんだんに使った自慢の卵料理を味わうことができます。プリンやシュークリーム等のスイーツも人気があり、すぐに売り切れてしまうほどです。店の名は「不死鳥」に由来してつけたとか。

近年は鶏糞を使って、農家の人たちと野菜作りにも力を入れています。

店内には鶏卵やスイーツとともに、色鮮やかな採れたて野菜が並んでいます。



- ① 南宝夢卵豊村養鶏 042-742-1088
- ② 南田中養鶏場 042-742-7877
- ③ 農場の家 (練コトブ牛園) 042-740-2419
- ④ 南昔の味たまご農場 042-742-1993
- ⑤ スウィートエッグス (南小川フェニックス) 042-705-7313
- ⑥ 南ホンヤファーム 042-742-6662
- ⑦ 南元木農場* 042-743-8604

*一般の方へのたまごの直売は行っておりません。

豆ちしき たまごの話

ライブ塾講座より

食物繊維・ビタミンC以外のほとんどの栄養素を含むので栄養価が高く、完全栄養食品といわれています。アミノ酸のバランスがよく、そのタンパク質が良質であることでも知られています。物価の変動に強い食品で、今までは「物価の優等生」といわれてきました。



俳句愛好家の受講者が詠んだ、 たまご街道の俳句

新米にとろとろ崩す黄身ふたつ
神無月 鳳凰卵を家苞に
小春日の産みたて玉子土産とす
うれしさやたまご街道美味の秋

相模原麻溝公園 県立相模原公園

さがみはら散歩
'22-6-19
講座実施



相模原麻溝公園と県立相模原公園



噴水広場



グリーンタワー相模原・芝生広場

さがみはらを
詠んでみましょう!

俳句愛好家の受講者が詠んだ、
相模原麻溝公園・
相模原公園の俳句

紫陽花や君の姿の見え隠れ
噴水の風に吹かれて傾ぐなり
緑蔭や赤いベンチの老夫婦
バス降車見渡す限り万緑よ
ここだけは仏蘭西ですか今は梅雨



せせらぎの園地区



遊具広場



グリーンハウス (大温室)



ドッグラン



水無月園



ごもれびの径



樹林広場



ホーリー乗馬



ふれあい動物広場



花時計・センター広場



子どもの広場



フィールドアスレチック



大花壇・水の広場



相模原麻溝公園
〒252-0328
南区麻溝台 2317-1
TEL 042-777-3451

県立相模原公園
〒252-0335
南区下溝 3277
TEL 042-778-1653

一日中楽しめる
隣接する総合公園で
さがみはらを詠んでみる

南区麻溝台には、隣接する2つの大きな総合公園があります。

相模原麻溝公園は、展望塔(グリーンタワー)相模原、花時計となつている大花壇、芝生広場、フィールドアスレチック、ふれあい動物広場などがあり、多くの市民に親しまれています。

また、相模原麻溝公園の北側に隣接する県立相模原公園は、噴水広場、グリーンハウス(大温室)、遊具広場、ごもれびの径、水無月園など見どころがたくさんあります。

見ごたえたっぷり、季節の花々がいっぱい、2つの公園、一日かけて散歩してみませんか。

ライブ塾では、この2つの公園で俳句の吟行会を行いました。季節は6月、相模原麻溝公園では紫陽花、相模原公園では花菖蒲が見頃でした。素晴らしい環境で、多くの名句が生まれました。

相模原市立博物館 JAXA相模原キャンパス

さがみはら散歩
'22-5-31
講座実施



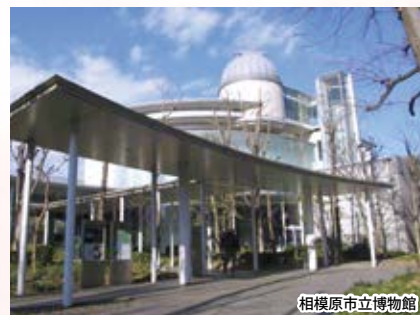
プラネタリウム



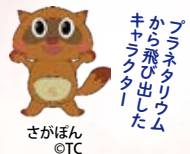
常設展示



3Dミックスリアリティー



相模原市立博物館



さがほん
©TC

プラネタリウム
から飛び出した
キャラクター

相模原市立博物館

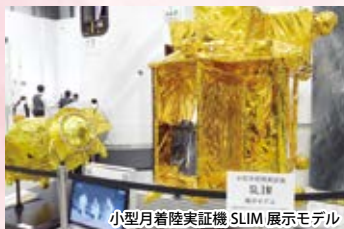
〒252-0221
中央区高根 3-1-15
TEL 042-750-8030



宇宙科学探査交流棟

JAXA 相模原キャンパス

〒252-5210
中央区由野台 3-1-1
TEL 042-751-3911 (代表)



小型月着陸実証機 SLIM 展示モデル



M-Vロケット



博物館から
歩いて5分!



独立行政法人 国民生活センター相模原事務所

プラネタリウムで 星座を見て詠む



おびのっち

相模原市立博物館は1995年に開館して以来、相模原市の歴史や自然を扱う総合博物館として多くの市民に親しまれています。博物館の向かい側にはJAXA相模原キャンパスがあり、展示等で連携を深めています。ライブ塾の講座で、博物館のプラネタリウムで星空を見て俳句をつくる吟行会を実施しました。

プラネタリウムや博物館を見学した後には、国民生活センターの研修室で句会を行いました。国民生活センターは博物館から歩いて約5分の場所にあり、消費者問題・暮らしの問題に取り組み、安全な生活を実現する機関です。会合や研修に利用できる施設を備えています。

受講者からは、「よい企画だった」「季節になつて星があることを初めて知った」「プラネタリウムだけでなく、博物館周辺の自然環境がよかった」などの感想が聞かれました。



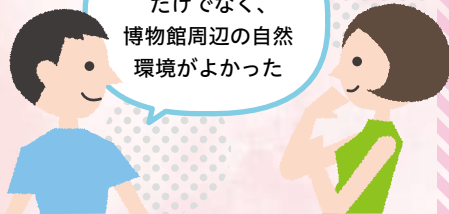
俳句愛好家の受講者が詠んだ、
プラネタリウムの俳句

万緑を包みて宇宙の果てしなく
天球に夏の夜といふ時間軸
星涼しプラネタリウム初体験
相模野や青葉若葉を吟行す
夏の星ギリシヤ神話の紐を解く

受講者の声

季節になつて星があることを初めて知った

プラネタリウムだけでなく、
博物館周辺の自然環境がよかった



藤野ウォーキング

「藤野郷土かるた」の地を散歩してみる

さがみはら散歩
22-5-21
講座実施



緑のラブレター



歌碑

一里塚

藤野を散歩

観光案内所

芸術の道 野外彫刻「雨」

名倉グラウンド

森と湖と芸術のまち藤野

藤野地区は相模原市の北西部に位置し、豊かな自然、由緒ある歴史や文化財等素晴らしい財産が多々あります。

こんな藤野の魅力がいっぱいの「藤野郷土かるた」が作成されました。そこでかたるに
関係する主な場所を歩く「藤野ウォーキング講座」を企画しました。

今、藤野の代名詞ともなっているのが、藤野駅から南方に見える「**緑のラブレター**」です。次に向かったのは、藤野中学校校歌の歌詞にもある**大榎**。絵本「はらべこあおむし」を翻訳した地元出身の**森比佐志**さんの歌碑へ。地域住民の憩いの場としてスポーツ、イベントに活用されている**名倉グラウンド**へ。この名倉地区には、「藤野ふるさと芸術村構想」により作られた「**芸術の道**」があり、多くの**野外彫刻**があります。藤野駅に隣接した観光案内所も人気スポットです。藤野郷土かるたも販売しています。

「藤野郷土かるた」で楽しみながらゆかりの地を散歩してみませんか？

問い合わせ：藤野観光協会 042-684-9503



藤野郷土かるたより け：芸術家のオブジェ に：名倉グラウンド も：森比佐志さん お：大榎 ら：緑のラブレター

芸術の道マップで、約30点野外環境アート作品や自然を歩きながら堪能しましょう！



「芸術の道」MAPは
こちらから！



「森林浴の森 日本100選」に選出された広葉林を散策しながら、野外環境アート約30作品を楽しむコースです。

相模湖散策



さがみはら散歩
22-8-30
講座実施

歴史・自然探訪からレジャー まで相模湖散策

相模湖地区は、かつての与瀬村が与瀬町となりました。戦後、相模川を堰き止めた人造湖が完成し、相模湖と名付けられ、その後の町村合併で相模湖町が誕生しました。1964年の東京オリンピックではカヌー競技が相模湖で行われています。

この相模湖地区を楽しむとう講座を企画しました。当日は、あいにくの雨となりましたが、相模湖観光協会の方に與瀬神社等の事前説明を受け、散策に出かけました。権現山の中腹にある神社までほどよい散策となりました。與瀬神社の祭神は日本武尊です。かつては甲州街道を通る旅人が必ず参拝する神社でした。

与瀬と並んで宿場町として重要な役目を果たしたのが小原宿でした。その中心が小原宿本陣で神奈川県的重要文化財に指定されています。

観光客に人気なのが神奈川県立相模湖公園です。清澄な湖は周囲の景色と溶け込んで四季が楽しめます。湖畔には食堂等があり、湖上で釣りやボートに乗ることができます。近くには関東百名山の一つの石老山があり、奇岩が有名なハイキングコースです。

與瀬神社
〒252-0171 緑区与瀬 1392

小原宿本陣
〒252-0173 緑区小原 698-1
TEL: 042-684-4780

神奈川県立相模湖公園
〒252-0171 緑区与瀬 317-1
TEL: 042-684-3276

**さがみ湖リゾート
プレジャーフォレスト**
〒252-0175 緑区若柳 1634
TEL: 0570-037-353 (個人のお問い合わせ)
周辺のお問い合わせは観光協会までご連絡ください。
公益社団法人相模原市観光協会
TEL: 042-771-3767

歴史



與瀬神社

歴史



小原宿本陣

レジャー



県立相模湖公園

レジャー



さがみ湖リゾートプレジャーフォレスト

キャンプやバーベキュー等のアウトドア施設や温泉と遊園地を組み合わせた45万坪の雄大なレジャーエリア!

自然



石老山



相模川ふれあい科学館 アクアリウムさがみはら

相模川ふれあい科学館
アクアリウムさがみはら

〒252-0246
中央区水郷田名 1-5-1
Tel:042-762-2110
開館時間 9:30 ~ 16:30
月曜日休館（月曜が祝日の場合は開館）
学校の長期休暇期間および
年末年始は無休



エントランス

水上散歩水槽



コイはもちろん、
アブラハヤ、
ウグイなどの川魚に
餌付け体験ができる

特別企画展



最新トピック
をテーマに
年4回開催



お魚にごはん

身近な材料を使って、
簡単に楽しい
ものづくりを体験



ものづくり
ワークショップ



川原の石の展示

ミュージアムショップ



生き物にそっくりな
フィギュアや、ぬいぐるみ、
アクセサリーなど



館内風景

生約
1000種
の生き
物が
展示
されています



相模川の水源から
河口までの全長113kmを、
長さ40mの水槽で表現

流れのアクアリウム



い、参加型のミュージアムです。
年代を問わず、どなたでも楽しく学べる「相模川ふれあい科学館アクアリウムさがみはら」で、あなたも相模川の魅力を見つけてみませんか。

相模川の自然に親しみ、
守り育てる心をはぐくむ施設

相模川の景勝地・水郷田名にある「相模川ふれあい科学館アクアリウムさがみはら」は、「相模川」に集い、親しみ、楽しく学ぶ「交流拠点」をコンセプトとし、相模川の生き物や周辺の環境などについて、体験しながら学べる施設です。

館内には相模川に生息する約1000種の生き物が展示されています。相模川の水源から河口までを再現した「流れのアクアリウム」では、流域で変わるさまざまな生き物を観察できます。

また海の生き物水槽、相模湾の生き物水槽、回遊魚水槽、水生昆虫水槽、川原の石の展示など、数々の水辺に関する展示があり、見どころがいっぱいです。常設展示に加え、最新のテーマやトピックを取り上げる特別企画展も年4回開催されています。

ものづくりワークショップ、お魚へのエサやり体験、ふれあいワゴン、水上散歩水槽、お魚ぬりえなど、体験を通して相模川の魚たちと直接ふれあえる機会も多

相模原市内の公園で ヨガをしましょう

さがみはら散歩
21-6-19
講座実施

自然と一体化する目的を持ったヨガを屋外で行うことは、体に活力をもたらしてくれます。相模原市内にはヨガに適した公園や森がたくさんあります。3カ所でヨガの講座を行い、受講者は心と身体をリフレッシュしました。



木もれびの森

相模原中央緑地



畑地かんがい用水路跡



木もれびの森ガイドはこちらから



木もれびの森

相模大野駅からバスで『大野台入口』下車、徒歩12分。相模野の面影を残す平地林の中に整備された緑地で（かながわ美林50選）に選ばれています。散策路に立つ万葉集を読みながら森を散策。中央の広場にて爽やかな自然の風を肌で感じながら、ゆつくりとヨガを行いました。「大野台みどりを守る会」にご協力いただき講座を実施しました。

相模大野中央公園

相模大野駅から徒歩4分。花と水と緑をテーマに相模湾をイメージした池と噴水があります。石のベンチを利用して椅子ヨガを行いました。



鹿沼公園

白鳥池



相模大野中央公園

風の広場・芝生広場・あずまや



児童交通公園



テニスコート場



水の広場



チビッコ広場



運動広場



軟式野球場



D-52 蒸気機関車



集いの広場

鹿沼公園

あじさいや桜に囲まれた白鳥池、児童交通公園、テニスコート場や軟式野球場もあり、淵野辺駅から徒歩3分という立地の良さで多くの市民に親しまれています。木陰の下で、手足を大きく伸ばしながらたっぷり新鮮な空気を取り込み、身体の隅々まで活性化しました。

鹿沼公園

〒252-0233
中央区鹿沼台 2-15-1

木もれびの森

〒252-0331
南区大野台 8-5



相模大野中央公園

〒252-0303
南区相模大野 4-2

オリンピックピクニックロード



小倉橋西側道路擁壁（令和4年7月～12月）



自転車ロードレース競技銘板



事前キャンプ銘板

オリンピックロードの感動と興奮を未来へ

2021年、東京2020オリンピック自転車ロードレースのコースに相模原市の緑区が含まれていました。武蔵野の森公園をスタートし、八王子バイパスから相模原市に入り、**県道510号**や**国道412号**を通り、青山交差点から道志みち、ゴールの富士スピードウェイへと向かうコースでした。

相模原市では、大会時にピクトグラムを使用した**大型横断幕**を掲げ、出場選手を歓迎しました。また、**オリンピックレガシー**の継承や**サイクルツーリズム**の推進のため、大会1周年の記念として新しいデザインの大規模横断幕を2022年7月に設置。7月30日には、さがみはらサイクルフェスティバルを開催しました。

さらに、相模原市は、東京2020大会の感動と興奮を未来に伝え、シビックプライドの醸成につながるため、**市内13カ所**に「**自転車ロードレース競技**」「**聖火リレー**」「**事前キャンプ**」の「**銘板**」を設置しました。

なお、国内最大級の自転車レース、**ツアー・オブ・ジャパン**に新たに「**相模原ステージ**」が加わり、市内のオリンピックコースが活用されています。

自転車ロードレースコースと銘板設置場所



銘板の種類と設置場所

【自転車ロードレース競技銘板】 —自転車ロードレースコース沿道—

- ①二本松公園
(緑区二本松 4-16)
- ②久保沢南公園
(緑区久保沢 3-13)
- ③小倉橋
(緑区小倉 338-2 地先)
- ④串川小学校
(緑区長竹 1424)
- ⑤串川地域センター
(緑区青山 1012)
- ⑥津久井クリーンセンター
(緑区青山 3385-2)
- ⑦青野原グラウンド
(緑区青野原 2118)

⑧青根出張所 (緑区青根 1372-1)

【聖火リレー】 —オリンピック聖火リレー 点火セレモニー会場—

- ⑨橋本公園 (緑区西橋本 5-3)
- 【事前キャンプ銘板】
—ブラジル、カナダの事前キャンプ施設—
- ⑩総合水泳場 (グリーンプール)
(中央区横山 5-11-1)
- ⑪総合体育館 (ギオンアリーナ)
(南区麻溝台 2284-1)
- ⑫県立相模湖漕艇場
(緑区与瀬 340)
- ⑬県立宮ヶ瀬湖カヌー場
(清川村宮ヶ瀬字春ノ木丸 1676-3)

橋本駅周辺地区

「買い物もアートも自然も充実した進化するまち」

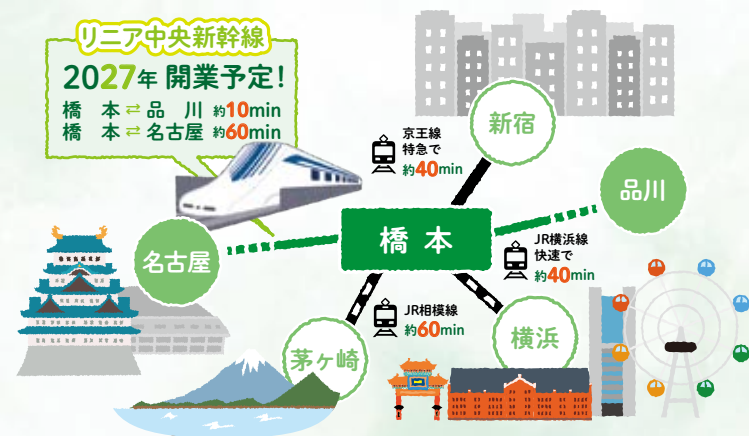
さがみはら散歩
'22-7-29
講座実施



橋本駅北口



橋本駅南口



2027年リニア中央新幹線 新駅設置予定

橋本駅はJR横浜線、相模線、京王相模原線が通り、利便性の高いまちです。また、駅周辺には大型商業施設や図書館、ホール、映画館などの文化施設、公共施設があり、ファッションビルで住みやすいまちでもあります。2027年には、リニア中央新幹線の新駅の設置が予定されていることから、橋本駅周辺では現在段階的にまちづくりが進められています。

橋本地区をもっとよく知り、楽しむために、橋本駅周辺の開発や歴史を学ぶ講座が開かれました。会場はリニア新駅の工事の様子が見渡せる橋本駅直結の「杜のホールはしもと」で、市職員と橋本に長く住んでいる市民が講師を務めました。

俳句愛好家の受講者が詠んだ、
橋本駅周辺の俳句

校庭はリニア工事や春日差す
破竹伸ぶリニア開業間近かな
リニアカー通る街なり夏立ちぬ
星祭りニアの街の人だかり
春隣街に伸びしろありにけり

相模原市公式サイト「橋本駅まちづくり」情報は
こちらから

駅周辺には暮らしに便利で楽しいスポットが充実

<p>イオン橋本店</p> <p>〒252-0143 緑区橋本 6-2-1</p> <p>相模原市の公共施設 シティ・プラザはしもとも併設</p>	<p>アリオ橋本</p> <p>〒252-0146 緑区大山町 1-22</p> <p>相模原市立橋本図書館、杜のホールはしもとも併設</p>
<p>ミウイ橋本</p> <p>〒252-0143 緑区橋本 3-28-1</p>	

受講者の声

街の発展と交通の関係について考える機会になった。

リニア工事の進み具合がわかった。

相模原市のまちづくりに関するコンセプトが理解できた。

橋本在住の方のお話が聞け、何十年も前の橋本の様子を知ることができた。

リニア新駅ができた時は見学会に参加したい。

「ラジオ体操」の会場が充実しているさがみはら。相模原市会場実施マップを是非活用してください!

毎日開催 28 会場、指定日開催 56 会場で実施

(2022年7月時点マップ掲載分)

このマップは、相模原市ラジオ体操連盟が把握している会場で、マップへの掲載についてご了承いただいた体操会等のみ掲載しております。



詳しいマップは
こちらから

紙のマップは、各まちづくりセンター、公民館、こどもセンター、保健センター、地域包括支援センター等で配布しています。



発行/相模原市ラジオ体操連盟・さがみはら市民健康づくり会議・相模原市

相模原市ラジオ体操連盟 長野 信一 会長プロフィール

- ・相模原市在住
- ・1981年から2010年まで29年間、NHKテレビ、ラジオでラジオ体操を指導
- ・相模原市ラジオ体操連盟会長
- ・さがみはら市民健康づくり会議会長
- ・日本体操研究所所長
- ・NPO 法人全国ラジオ体操連盟指導委員



皆で楽しく「健活」!



ラジオ体操で「健活」!

けんかつ

相模原市会場実施マップを活用しよう!

健康で生き生きと 過ごすために

相模原市では、2000年に「さがみはら健康都市宣言」を行ない、2004年に「さがみはら市民健康づくり会議」を立ち上げ、個人や家庭、地域社会全体が一体となって気軽に楽しく健康づくりを進めるために、市民総ぐるみの健康づくり運動に取り組んでいます。

さらに、2015年に元NHKテレビ・ラジオ体操指導者で、全国ラジオ体操連盟指導委員の長野信一氏を会長として、**県自治体初の「相模原市ラジオ体操連盟」**が発足し、市民への情報提供、会場づくりの支援や普及の講習会、体操会場マップなどの作成を行なっています。

ラジオ体操は約3分間の気軽に取り組める健康法として親しまれており、日常生活ではあまり使われない筋肉や関節を動かすことで体の柔軟性を高め、筋力の低下を防ぐことができます。相模原市では、**毎日開催28会場、指定日開催56会場**(2022年7月時点)で、多くの市民がラジオ体操で体を動かす習慣を身に付け、健康づくりと仲間づくりを行っています。

さがみはらを 古代文字で書いてみる

さがみはら散歩
22-5-16
講座実施



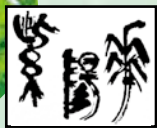
けやき
櫻



ひばり
雲雀



あじさい
紫陽花



さくら
櫻



市の「木・鳥・花」と
「桜」を書く

相模原市の木・鳥・花をご存知ですか？
市の木は「けやき」、鳥は「ひばり」、花は「あじさい」です。「さくら」は、市の花ではなく、市民まっりのシンボルです。

ライブ塾の講座では、この「櫻」「雲雀」「紫陽花」「櫻」を中心にわり箸を使って古代文字で書いてみました。

古代文字と聞くと、何だか難しそう？と感じる方もいらっしゃるかもしれませんがね。しかし漢字の始まりは、とてもシンプルな象形文字です。その素朴さは、可愛いけれどもどこか神秘的です。三千年の時を経て現在でも生きていると思うと、眺めているだけで不思議な感覚になってきます。

文字解説では、文字の成り立ち、本来の意味など、今まで知らなかったような漢字の奥深さに、受講者は興味津々といった様子でした。中でも「櫻」は生まれた女の子に貝財のネックレスを与えるといった意味で、とても感心されました。

さがみはらの「紫陽花」と「櫻」の名所に行ってみませんか

あじさいスポット



相模原北公園 アジサイ園
和品種のホンアジサイ、ヒメアジサイのほか、アメリカ、スイス、フランスなどからの外国種をあわせて200種・10,000株のアジサイが植えられています。



相模原麻溝公園
相模原麻溝公園には約200種7,400株のアジサイが植栽されており、6月から7月にかけて見ごろを迎えます。



さくらスポット

さがみはら さくらまっぷ?

さがみはらの「さくら」スポットは、市内28所の情報(2022年現在)が掲載されている「さがみはらさくらまっぷ」と「相模原市さくらさくプロジェクト公式サイト」をチェック

ライブ塾では「わり箸」で古代文字を書いてみました



わり箸での制作について
墨汁=毛筆はちょっと…苦手。大丈夫です！わり箸なら、そんな心配はご無用。まずは、わり箸で表現できる面白い線の書き方を練習します。体験したことのない書き味に皆様徐々に制作意欲が高まっていきます。わり箸が奏でる二重線のメロディーに、夢中♪

さがみはらを知る かるたとパズルで楽しく学ぶ

さがみはら散歩
21-10-26
講座実施



藤野郷土かるた



相模原ふるさといろはかるた



学習パズルびーしず



相模原市に住んでいても知らないことばかり。かるたとパズルは楽しくて、よく理解できました。

ゲームで知らないうちに「相模原を知る」スタートになりました。

相模原について、もっと知りたくなりました。

楽しく学ばせていただきました。

受講者の声

**さがみはら学習パズル
びーしず**
(相模原市印刷広告協同組合作成)

相模原市22区域のピースを完成させることで、相模原市の地理などを楽しく覚えることができます。

問い合わせ 相模原市印刷広告協同組合
TEL 042-1776-16100

藤野郷土かるた
(藤野郷土かるたをつくる会作成)

藤野を愛する人たちが心を込めてつくりました。地元の小学生が絵札の絵を描きました。

問い合わせ 藤野観光協会
TEL 042-1684-95003

相模原ふるさといろはかるた
(相模原市立博物館市民学芸員作成)

博物館ボランティアの市民学芸員が作成しました。相模原市の名所や歴史を知ることができます。

問い合わせ 相模原市立博物館
TEL 042-1750-18030

かるたやパズルで遊びながら、さがみはらを知る講座「もっと知りたい相模原」を開催しました。楽しく、さがみはらの再発見ができました。

古事記とさがみはら 〜日本武尊が訪れた大沼〜

さがみはら散歩
'22-5-21
講座実施



大沼水田記念碑



昭和38年ごろの大沼

提供：大沼公民館



日本武尊

大沼神社には日本武尊について
記された碑がある

「古事記を学ぶ」講座では、**日本武尊(倭建命)**の東征について学びました。

古事記に、日本武尊が**相武国(さがむのくに)**に来訪し、大沼で災難に遭ったと記されています。水田記念碑には次のような碑文が書かれています。

大沼は遠く日本武尊東征の
砌火難相過されし地にして(古事記)
文政地誌調査に「淵野辺の儀は昔
暦應年中(一六三〇年前)
淵野辺伊賀守此處に
蟄居致し候

其頃大沼有任大蛇人民
甚だ苦事多し右伊賀守勇猛の
者なれば此の大蛇を退治龍頭
龍像龍尾の三寺を建立し
大蛇を「龍像権現と崇む」とあり…
云々

大沼神社の祭神は**市杵島姫命(いちきしまひめのみこと)**で、古事記では須佐之男命(すさのおのみこと)から2番目に生まれた女神とされています。**初詣**、**どんど焼き**、**花見**等一年を通じて市民に愛されている大沼神社です。



どんど焼き



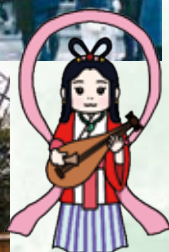
社殿



花見



初詣



市杵島姫命



鳥居

さがみはら
ちしき
大沼神社

大沼神社は大沼新田の鎮守として享保21年に勧請されました。ただし、当時は「大沼弁財天」と呼ばれており、現在でも神社を囲む堀にかかる「弁天橋」のもとには、文政10年に造られた「辨財天」の石塔が立っています。これが大沼神社と改称されたのは明治4年のことだそうです。



大沼神社

〒252-0333
南区東大沼 2-10-5

さがみはらの民話

〜民話の舞台を散歩してみよう〜

民話の舞台を散歩

相模原市には、数多くの民話・伝説があります。ライブ塾では、さがみはらの民話を取り入れた5回の講座を行いました。講座では、「でいらぼっち・うかいの兄弟・大ねこばやし・ばんばあ石・狸菩薩縁起」などの民話を声に出して読んでみました。

民話の舞台に想いをめぐらしながらゆかりの地を散歩してみませんか。

文学作品や小作品を

声に出して読んでみましょう

文字を読み想像する楽しみや声に出して表現することは、リラクセスで脳の活性化につながります。講座では簡単な

発声練習を取り入れ、一緒に読み進めていきます。ミニ発表会なども取り入れて楽しい朗読会をしています。

相模原市には区ごとに図書館があります。まず本を手にとってみましょう。朗読はどなたでも経験がなくても大丈夫です。穏やかに幸せ気分になります。朗読マジック体験をしてみませんか！



『さがみはらのふるさと絵本』(平成3年相模原市教育研究所編集)や『相模原民話伝説集』(座間美都治著)から選んだ民話を中心に朗読講座を実施。

『さがみはらのふるさと絵本』



本書は、相模原市の教育文化を創る営み・ふるさとづくりの一環として、座間美都治氏の著書『相模原民話伝説集』から話のすじが楽しく、子どもらしい感情をもった話を選び、幼児向けの絵本に編集されたものです。

編集：相模原市教育研究所 発行：相模原市教育委員会
制作：ぎょうせい 文：山主敏子、絵：小島 直
初版：昭和56年11月20日

『相模原民話伝説集』

本書は、郷土史家 座間美都治氏が、相模原市の民話・伝説について、各地域をまわり、聞き書きし、7地域、65話にまとめた貴重な本です。相模原市の歴史や風土を学ぶのに最適です。

著者・発行者：座間美都治
見返及扉絵：吉川啓治 日本美術院友
題字：初 版 河津 勝 相模原市長(当時)
改訂増補版 館盛静光 相模原市長(当時)
初版：昭和43年1月20日 改訂増補版：昭和53年12月10日

※どちらの書籍も絶版のため、図書館で閲覧ができます。



村富神社の白蛇伝説
中央区矢部 2-7-15
村富神社内



でいらぼっち
中央区鹿沼台 2-2003
鹿沼公園内



照手姫遺跡の碑



一遍上人の説話

南区当麻 578
当麻山無量光寺内

さがみはら散歩
22-7-5
講座実施

郷土の偉人を学ぶ

さがみはら散歩
21-7-19
講座実施

「郷土の偉人を学ぶ」をテーマに、
さがみはらの文化や歴史について
知識を深める講座を行いました。



三宮金次郎



二宮神社



北里柴三郎博士之像

二宮尊徳(1787~1856)

二宮尊徳は現・小田原市栢山に生まれ、
報徳仕法の実践者として称えられ、地元
小田原に報徳二宮神社が建てられていま
す。栢山には生家の隣に小田原市尊徳記
念館があり、実物大の銅像が立っていま
す。相模原市にも相模大野と小田急相模
原駅近くに、「二宮神社」があります。

北里柴三郎(1853~1931)

北里柴三郎の生まれは熊本県ですが、
相模原市に北里大学病院がある関係もあ
り、郷土の偉人と言えるでしょう。北里
柴三郎は、細菌学の権威として、ペスト
菌を発見し、「日本近代医学の父」と呼
ばれています。

土平治(1788)

土平治は名を専蔵と言い、藤野地区の
旧牧野に生まれました。旧津久井地域の
一部では、米が作れず現金収入が乏しい
ところでした。こうした状況の中、「民
を平に治める」の意味で「土平治」を名
乗り騒動の指導者として民を率いまし
た。藤野郷土かるたには、「いにしへの
歴史土平治今偉人」とあります。



藤野郷土かるた：土平治の読み札と絵札



提供：一般財団法人尾崎行雄記念財団

尾崎行雄(号堂)(1858~1954年)

現在の相模原市緑区又野に生まれました。
号堂は雅号。明治23年第1回総選挙に
当選してから昭和27年総選挙まで連続25
回当選。60年10か月間、衆議院議員を
務め「憲政の神様」「議会政治の父」と
呼ばれている政治家です。

緑区にある「尾崎号堂記念館」は、生
誕地である尾崎家代々の屋敷跡に昭和32
年1月に開館し、敷地内には、尾崎自身
の筆による「善悪乃標準の碑」が建てら
れています。



伊東方成(1832~1898)

現在の上溝で生まれ、日本最初の留学
生として幕命でオランダ留学。

明治時代になり、明治天皇付きの医師
(待医)として活躍しました。

二宮神社

〒252-0314 南区南台 5-9-5

北里大学・北里大学病院

〒252-0329 南区北里 1-15-1

土平治一揆二百年記念碑

「天明の飢饉 一揆集合の地」
〒252-0159 緑区三ヶ木 937
三ヶ木神社内

尾崎号堂記念館

〒252-0158 緑区又野 691

伊東方成生家の碑

〒252-0243 中央区上溝3丁目
※敷地内の見学はできません。

※衆議院議員運営委員会算定ルールに基づく公式通算任期

まなびのライブ塾 開催講座一覧
(2021年～2022年協働事業提案制度事業)

	講座名	参加者 (のべ)	講師名
1	2021年 夏講座 公園でヨガしよう	8	渡辺和江 (ヨガ講師)
2	郷土の偉人に学ぶ (全6回)	31	武井孝夫 (歴史の語り部)
	小計	39	
1	2021年 秋講座 もっと知りたい相模原 (全2回) ～遊びながら相模原を知ろう!～	13	武井孝夫、大元祐子 荒井慶太 (相模原市印刷広告協 同組合副理事長)
2	たまご街道を歩こう (全2回) ～たまご街道の歴史を知り、皆で散策してみませんか～	18	相模原市立博物館学芸員 伊藤裕子 (管理栄養士)
	小計	31	
1	2022年 春講座 古代文字で書くさがみはら ～市の木や花の古代文字をわり箸で表現します～	7	阿部清美 (書道講師、日本文字 文化機構会員)
2	森を歩いて木陰でヨガしよう ～木もれびの森で心と体をリフレッシュ～	5	渡辺和江 (ヨガ講師) 大野台みどりを守る会
3	ふじのをウォーキング ～藤野郷土かるたを歩く～	10	武井孝夫
4	古事記を学ぶ ～日本の神話と日本武尊の東征平定～	28	島田貞雄 (古事記愛好家)
5	朗読を楽しみましょう! ～相模原の民話や文学作品を読んでみませんか～	14	志岐恵華 (朗読愛好家)
6	楽しいオンライン句会 (全2回) ～オンライン句会で、相模原を詠もう～	30	大元祐子 (俳誌「星時計」主宰 俳人協会会員) 高坂昌良 (さがみはら IT プロ グラミング倶楽部代表)
7	プラネタリウム星空吟行会 ～博物館で、俳句をつくらう～	16	大元祐子 (俳誌「星時計」主宰 俳人協会会員)
8	県立相模原公園吟行会 ～自然の中で、俳句をつくらう～	17	大元祐子 (俳誌「星時計」主宰 俳人協会会員)
	小計	127	
1	2022年 夏講座 公園でヨガしよう ～公園で気持ちよく体を動かそう～	3	渡辺和江 (ヨガ講師)
2	朗読を楽しみましょう! ～相模原の民話・文学作品を読んでみませんか～	62	志岐恵華 (朗読愛好家)
3	歩く! 学ぶ! 体験する! 橋本 ～もっと知りたい橋本～	8	市職員 大元祐子 (コーディネーター)
4	相模湖を楽しもう! ～相模湖周辺を散策してみませんか～	9	相模湖観光協会 武井孝夫 (コーディネーター)
	小計	82	
	合計	279	



オンラインだから、緑区・中央区・南区だけでなく市外の方とも、離れた場所から句づくりを通したさがみはらの魅力を再発見することが可能に!

受講者の声

オンラインってこんな風にするんだなという大体的ところがわかりました。

新しい形の句会で、新しい気持ちにさせられました。

今後、他の講座でもオンラインでもオンラインを取り入れてほしい。使いこなしたい。

句会に出席できない時でもオンラインなら参加可能。ぜひ広めてほしい。

初めてのオンライン、良い経験になった。

相模原市の自然を実際に感じながらの吟行を通して句づくりをすることで、さがみはらの魅力を再発見する講座をライブ塾では実施してきました。しかしながら新型コロナウイルスの感染が拡大したため、オンラインサービスを利用してさがみはらを詠んだ俳句を発表する句会を企画しました。IT専門家と俳人、両分野の講師による講座を開催し、まずオンラインサービスの利用方法を学び、次にオンライン上で句会を行いました。今まで対面で行ってきた句会もオンラインで行うことにより、離れたところにいる人も一堂に会することができます。

今回、受講者からさまざまなさがみはらの句がオンライン上に集まり、新しい形での句づくりを通したさがみはらの再発見が実現しました。今後、句会のみならず講座や講演会がオンライン上で展開されていくことが期待されます。

「対象を見つめ、イメージを広げること」

さがみはらを詠む

さがみはら
散歩



シェアードオフィスは、大学と連携し、地域の課題解決や活性化のために活動する個人・団体の活動拠点となる事務スペースです。



シェアードオフィス



地域の課題解決等に向けた具体的テーマに基づき、定期的に活動を行う団体の事業を「まちづくりモデル事業」として認定し、活動を支援しています。

年に一回行われる「まちづくりフェスタ」は、市民団体や自治会等の地域活動、大学の生涯学習講座や実用化研究成果、学生の地域連携活動や研究発表、企業の地域貢献活動など、発表や展示が行われるイベントです。



まちづくりフェスタ

ロビー展示

ミーティングルーム



市民や大学のさまざまな活動のため、施設を利用できます。

エンブレム



Unicom
Plaza Sagami-hara

市民と大学との連携による
新たな地域活動、市民活動の創造



ロゴ

大学情報コーナー、地域情報コーナーは、大学や地域からの情報を発信する展示コーナーです。

大学情報コーナー



さがみはらの
施設紹介

ユニコムプラザ さがみはら

ユニコムプラザさがみはらは、地域活動や市民活動を行う市民と大学が連携して、福祉、健康、環境等、さまざまな分野に関する地域の課題解決や活性化を図り、快適で魅力あるまちづくりを推進する施設です。



地域情報コーナー

ユニコムプラザさがみはら

住所：〒252-0303
南区相模大野 3-3-2
bono 相模大野
サウスモール3階
電話：042-701-4370



相談の様子

専門の職員が、高齢者やご家族の相談にのります。



フリースペース



正面画像

さがみはらの施設紹介 地域包括支援センター

「地域包括支援センター」は、相模原市から委託を受けて、高齢者等の介護・健康・医療などの相談が無料でできる公的な機関です。相模原市全体で29箇所あります。

地域包括支援センターでは、保健師、社会福祉士、主任ケアマネジャー等の専門職を配置し、高齢者や介護をしている家族からの様々な相談を電話や訪問等により受けているほか、在宅福祉サービスや介護保険の申請代行、歩行器・車椅子などの紹介、介護予防に関する教室の開催等も行っていきます。また、介護認定で要支援と認定を受けた方の介護予防ケアプランの作成やサービス利用調整も行っております。相談や申請等の費用は無料ですので、お気軽にご相談ください。



相模台第1地域包括支援センターをご紹介します。小田急相模原駅北口を降りて約5分、サウザンロード商店街沿いにあります。多くの方々の相談の場、憩いの場になっています。



看板



百歳体操の様子

地域に出向き、体操の指導なども行っています。

津久井高齢・障害者相談課

住所：〒252-5172
緑区中野 613-2
津久井保健センター1階
電話：042-780-1408(地域・高齢福祉班)

緑高齢・障害者相談課

住所：〒252-5177
緑区西橋本 5-3-21
緑区合同庁舎3階
電話：042-775-8812(高齢福祉班)

中央高齢・障害者相談課

住所：〒252-5277
中央区富士見 6-1-1
ウェルネスさがみはら A 館1階
電話：042-769-8349(高齢福祉班)

南高齢・障害者相談課

住所：〒252-0303
南区相模大野 6-22-1
南保健福祉センター1階
電話：042-701-7704(高齢福祉班)

相模原スポーツ・レクリエーションパーク 平面図



遊具広場

あおぞらキャンパス

相模原駅北口に位置する在日米陸軍相模総合補給廠の共同使用区域内で整備している約10ヘクタールの広大な運動公園です。2020年11月に一部エリアを開園し、整備が完了したエリアから順次利用できる区域を拡大しています。

ピクニックが楽しめる芝生広場や、テニスやサッカーの壁当てができるスポーツウォール、芝生の上でキャッチボールやバレーボールなどが楽しめるボール遊び広場などがあり、休日のお出かけにはピッタリ。開放感あふれる公園で、憩いのひと時を過ごすことができます。

<JR横浜線相模原駅北口から徒歩約8分>
9月～4月 8:30～17:00 5月～8月 8:30～19:00
一般駐車場 161台
問い合わせ 042-769-8243(市公園課)

さがみはらの
施設紹介
相模原スポーツ・レクリエーションパーク
(運動公園)



スポーツウォール



ボール遊び広場



バスケットゴール



芝生広場



さがみはらの
施設紹介
市営
キャンプ場

さがみはらの市営キャンプ場は、家族みんなで楽しめる人気のアウトドア施設です。

『上大島キャンプ場』は、相模川の河川敷に位置し、釣りや桜の名所としても有名です。また、キャンプ場の近くには、相模川自然の村公園があり、暖かい時期には水遊びをする子どもたちや、ペットとのんびりと散歩も楽しめます（キャンプ場内でのペット同伴は禁止）。

〒252-0135 緑区大島3657付近 TEL:042-760-6066

『望地弁天キャンプ場』は、6月頃には周辺でホタルも見ることができる、自然豊かなキャンプ場です。キャンプ場近くの高田橋は神奈川の橋100選に選ばれており、また、「相模原納涼花火大会」の会場としても、市民に親しまれています。

〒252-0244 中央区田名5835-16 TEL:042-760-6077

さがみはらならではの自然あふれるアウトドアスポットで、ぜひ家族・友人同士で、バーベキュー、キャンプを楽しんでみませんか？



上大島キャンプ場

望地弁天キャンプ場



周辺スポット



周辺スポット



市民講座 まなびのライブ塾

『さがみはら散歩』

記事執筆者・協力者（五十音順）

阿部清美

伊藤裕子

大元祐子

川上香苗

志岐恵華

島田貞雄

武井孝夫

安田隆春

渡辺和江

発行：2023年3月

発行者：市民講座 まなびのライブ塾
相模原市

掲載情報は2023年2月末時点
発行後に内容に変更がある場合があるので、最新情報はお問い合わせください



編集後記

市民講座 まなびのライブ塾の講座を通じて、さがみはらを紹介するガイドブックをつくろう！ そのようなことが話し合われたのは2019年のことでした。その構想をもって2020年に、協働事業提案制度事業に「市民参加による『さがみはら散歩』作成事業」の申請を行いました。私たちのパートナーとなってくくださったのは、相模原市観光・シティプロモーション課と生涯学習センター、採択を受け三者がまさに協働で事業に取り組み始めたのが2021年。そして構想から4年、私たちの思いがここに形となり実現しました。

協働事業提案制度事業は市民と行政が手を取り合って課題解決を行う制度ですが、今回の事業ではその醍醐味を体験させていただきました。この事業に携わってくださった皆様、冊子の作成にご協力いただいた皆様に感謝いたします。

市民講座 まなびのライブ塾
会員一同

